



0 556972 130004

55-69-72-13

(18.13)



**МОСКОВСКИЙ ГОСУДАРСТВЕННЫЙ УНИВЕРСИТЕТ  
имени М.В.ЛОМОНОСОВА**

Вариант 2

**ПИСЬМЕННАЯ РАБОТА**

Олимпиада школьников Ломоносов

по истории

Будверова Артёма Алексеевича

фамилия, имя, отчество (в родительном падеже)

Дата

«9» февраля 2020 года

Подпись участника

Буд



БЛОК «А». Вариант 2.

Задание 1. Внимательно прочитайте задание. Ответы занесите в таблицу.

А. По какому принципу составлен логический ряд?

1. 1237 – 1238, 1240 – 1241, 1252, 1293.
2. А.М. Шилов, И.С. Глазунов, Б.В. Иогансон, А.М. Герасимов
3. Стольник, стряпчий, жильцы, московские дворяне, дети боярские

Б. В этом логическом ряду есть лишний элемент. Укажите его и поясните, почему он лишний:

П.И. Чайковский, М.А. Балакирев, Ц.А. Кюи, А.П. Бородин, Н.А. Римский-Корсаков.

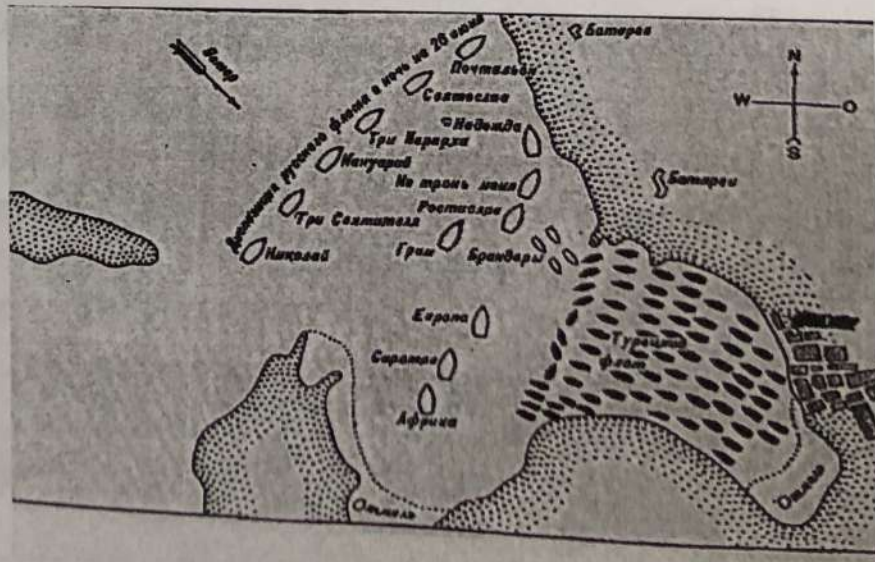
№	Ответ	
А.1.	Монголо-татарские походы на русские земли	1
А.2.	Русские скульпторы XIX века	0
А.3.	Московские служивые чины	1
Б	В этом логическом ряду лишний — П.И. Чайковский, который не был членом так называемой «Мочуки кучки»	2

4 балла

Задание 2. 1. Перед вами схема известной битвы и портрет командующего русским флотом в этом сражении. Эта битва вошла в историю славных побед русского флота. Укажите название этой битвы, дату и командующего. 2. В рамках какой войны она состоялась? Ответ запишите в таблицу.



1



2



Название битвы	Дата	Командующий	Война, хронологические рамки
Тешенская битва	1770г.	Алексей Фёдоров-Тешенский	Русско-турецкая война (1768-1774)

4 балла

**Задание 3. Дайте ответы на представленные вопросы. Запишите их в таблицу.**

1. Сражение под этим городом ни один раз останавливало противника в истории нашей страны, срывало его планы быстрого продвижения. Так произошло в 1812 году и в июле-сентябре 1941 года задержка противника позволило советскому командованию выиграть время для подготовки обороны Москвы. **Назовите этот город.**

2. Назовите автора этих строчек:

... Я убит подо Ржевом,

В безымянном болоте,

В пятой роте,

На левом...

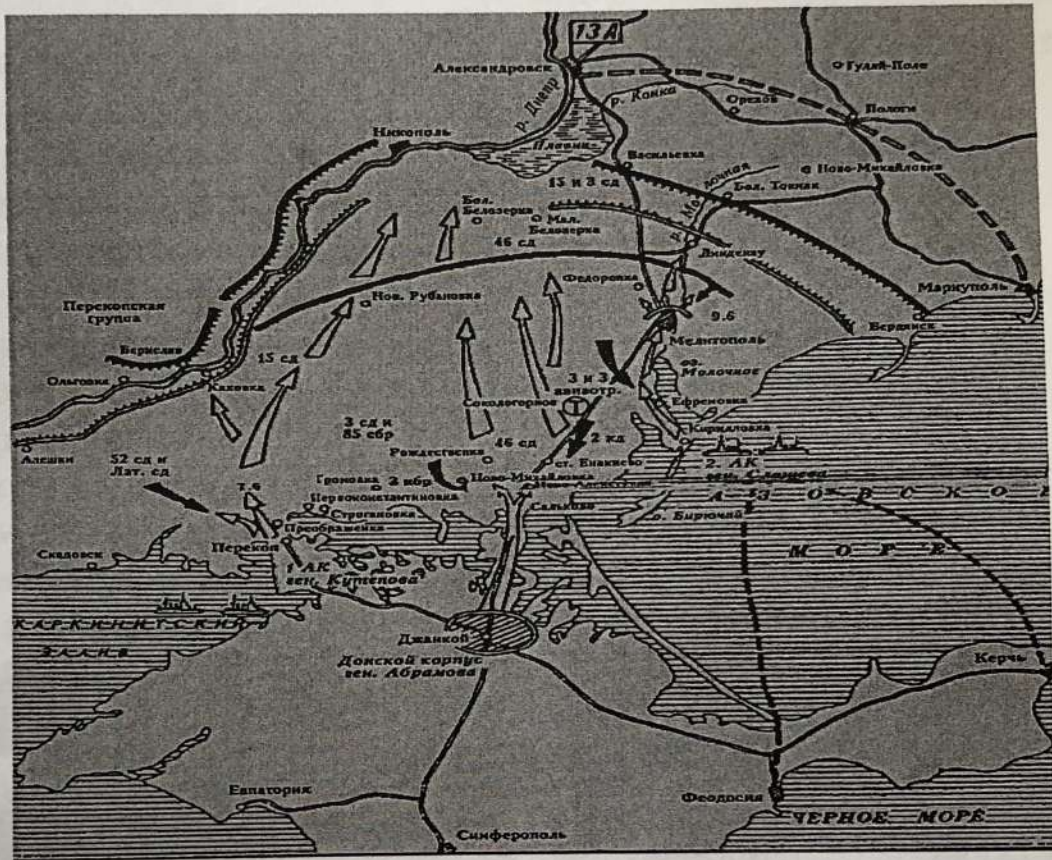
3. В 1942 году было учреждено несколько новых орденов в честь знаменитых русских исторических деятелей и полководцев. Среди них – орден, для получения которого требовалось одержать победу над численно превосходящим противником, в соответствии с известным изречением «Врага бьют не числом, а умением». **Как назывался этот орден?**

№ вопроса	Ответ
1	Смоленск
2	Александр Суворовский
3	Орден Суворова

6 баллов



**Задание 4.** 1. Внимательно рассмотрите карту. Какое событие Гражданской войны она отражает? 2. Укажите год, когда происходили изображенные военные действия. 3. Назовите имя командующего белогвардейскими войсками, чье наступление показано на карте. 4. Назовите не менее двух событий (операций, походов), в которых участвовал этот командующий.



1. Событие	2. год	3. Командующий белогвардейскими войсками	4. События, операции,
Наступление войск П. Н. Врангеля	1920 г.	П. Н. Врангель	Штурм Переката (возглавлял войска, оборонявшие перешийк); Разгром белогвардейских войск в Крыму (возглавлял Белогвардейскую армию)

4 балла



**Задание 5.** 1. Внимательно прочитайте представленный ниже текст. К какому течению общественной мысли принадлежит автор? 2. Выделите основные идеи этого течения (не менее 3-х). 3. Укажите представителей этого течения (не менее 3-х). 4. Прокомментируйте следующую фразу: «странным образом заблуждались относительно устройства Московского государства...» (не более 5 предложений).

«Мы же не могли допустить подобных тенденций, тем более что (они) странным образом заблуждались относительно устройства Московского государства и придавали греческому православию значение, которого оно никогда не имело. Полные возмущения против деспотизма, они приходили к политическому и духовному рабству; при всем своем сочувствии к славянской национальности, они удалялись от этой самой национальности через противоположные двери. Греческое православие увлекало их к византизму, и они в самом деле стремительно приближались к этому бездонному стоячему болоту, в котором исчезли следы древнего мира. Если формы и дух Запада не подходили России, то что же было общего между нею и устройством Восточной Римской империи? В чем сказалась органическая связь между славянами – варварами по своей молодости – и греками – варварами по своей дряхлости? И, наконец, что иное представляет собой эта Византия, как не Рим, – Рим времен упадка, Рим без славных воспоминаний, без угрызений совести?»

1. Течение Славянофильство 0
2. Идеи Отмена крепостного права, критика деятельности Петра I, создание органа по типу Земского собора
3. Представители Хомяков, братья Аксаковы, братья Киреевские, Самарин 0
4. Комментарий Славянофилы считали, что Россия должна развиваться самостоятельно путем, без овладки на Европу. Правители России, в частности, Пётр I, рассматривали возможность европеизации страны, рассматривались славянофилами в качестве людей, которые «странным образом заблуждались относительно устройства Московского государства». 0

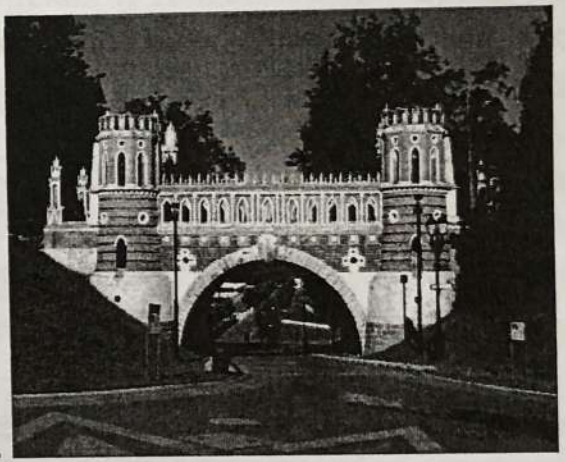


**Задание 6.** Перед вами портрет известного архитектора М.Ф. Казакова.  
Ответьте на вопросы:

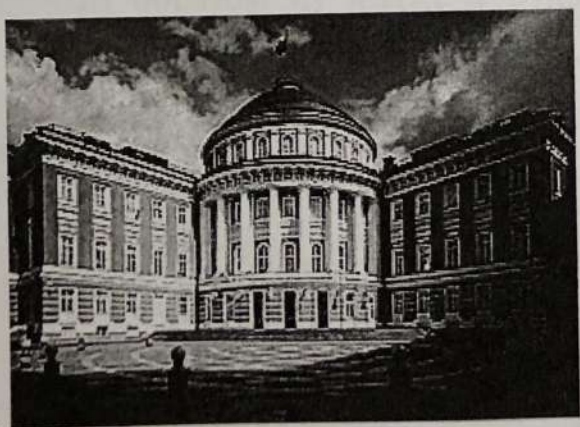
1. В каком веке жил и творил этот архитектор? 2. К какому архитектурному стилю в основном относятся его постройки? 3. Какие из зданий, представленные ниже, были построены по проектам Казакова? Укажите их порядковый номер и название. 4. Назовите другие постройки архитектора (не менее двух). 5. Какие здания (какое здание), из представленных ниже, относятся к тому же архитектурному стилю?



1.



2.



3.



4.



1. Век	XVIII век	1
2. Стиль	барокко	0
3. №№ и названия зданий	<del>№2 - мост в дворе царского семейства "Царьковское"</del> №3 - здание Сената в Московском Кремле	2
4. Другие постройки архитектора	Здание Московского губернского правления (сейчас - мэрия Москвы), Будырская тюрьма, Дом благородного собрания (сейчас Дом Словоупотребления), Большой Царьковский дворец.	4
5.	1	1

9 баллов

**ЗАДАНИЕ 7.** В русском языке существуют устойчивые фразеологические обороты. Происхождение многих из них имеет историческую подоплеку. Вот одно из них: «длинный рубль». Какова история происхождения этого выражения?

Слово «рубль» произошло от слова «рубить».  
Рубли, имеющие выпуклую форму, рубились  
на части. Но эти части не всегда  
были одинакового размера. То есть «длинный  
рубль» - это та часть рубленного металла,  
которая была больше остальных.

3 балла



### БЛОК «Б». Вариант 3.

Задание 8.3. Внимательно прочитайте текст. Выполните следующие задания к нему.

1. Укажите ярмарку, название которой пропущено в тексте? 2. Укажите век, в котором сформировалась эта ярмарка? 3. Опираясь на предложенный отрывок, напишите небольшое сочинение (не более одной страницы) на тему «Развитие русской торговли и промышленности в XIX веке».

«Доставляемые на \_\_\_\_\_ ярмарку товары делились на «российские», «иностранные» и «азиатские». К «российским» относятся шерстяные, хлопчатобумажные, льняные, шелковые и полушелковые ткани, пенька, пушнина, кожаные изделия, металлы и изделия из них, фарфор и фаянсовый хрусталь, стекло и зеркала, хлеб, рыба, сахар, воск, свечи, мед, овощи, масло, табак, щетина, галантерея. «Иностранные» товары — английское сукно, серебро, бумага, мерлушка, верблюжья шерсть, халаты, лошади. До 50% всей стоимости товаров приходилось на ткани, привозившиеся из России. Из иностранных сукон больше привозилось немецких и польских, меньше — английских и голландских... Среди металлоизделий преобладал «уклад» — полосы железа для дальнейшей обработки. Особенность ассортимента металлоизделий на ярмарке — «блинные» сковородки, продававшиеся здесь ежегодно многими сотнями. В большом количестве поступали сахар и перец. Основной ассортимент товаров сложился еще в 1760—70-е гг. В 1834 всех товаров сюда привезено на 18 млн. 866 тыс. рублей, а продано на 18 млн. 460 тыс. рублей, в том числе российских — соответственно на 16 млн. 864 тыс. и 16 млн. 460 тыс. руб.; иностранных — на 352 тыс., азиатских — на 1 млн. 646 тыс. рублей. По мере становления отечественной промышленности ассортимент товаров менялся. В XVII — начале XIX в. фарфоровые и фаянсовые изделия привозились главным образом из Китая и Бухары, а в середине XIX в. относились к разряду «российских» товаров. Особое значение на \_\_\_\_\_ ярмарке имела торговля мехами. В конце XIX — начале XX в. она только расширялась».

- 16
1. Ирбитская ярмарка
  2. Эта ярмарка сформировалась в XVII веке
  3. Благодаря развитию русской промышленности и торговли в XIX веке сложился задаток для этого периода. Еще в XVII веке началось складывание единого Всероссийского рынка, специализация районов, возникновение первых мануфактур, ярмарок, промышленных сел. Ирбитская велась в основном по Волжскому бассейну,



Белому морю (через Архангельск), Каспию (через Астрахань). При Петре I Россия вошла в активную Северную войну, что позволило стране торговать через Балтийское море, которое царь-реформатор назвал "набережной всех компаний". В начале XVIII века в России началось серьезное освоение Уральской руды, где появились множество заводов. Екатерина II в ходе своего правления всячески способствовала созданию в дворянских поместьях частных мануфактур, при ней Россия вошла к Тихому морю.

В XIX веке назревало углубление кризиса феодально-крепостнической системы, поскольку крестьяне не были заинтересованы в результатах своего труда. Александр I разрешил всем, даже недворянам, покупать недвижимую землю, чтобы разрешить увеличивать количество частных предприятий. В 1830-х годах в России началась промышленная революция: строились новые заводы и фабрики, появляются железные дороги. Развивается собственная торговля и расширение ассортимента товаров, производимых в России. Так, если в XVII - начале XIX в. фарфоровое и фарфоровое изделия привозились главным образом из Китая и Бухары, то в середине XVIII в. они стали относиться к разряду "русских" товаров. Кроме фарфора Россия торговала пенькой, хлебом, рыбой, валяными шалями, пухом, строительным лесом, металлом, котельным изделием, стеклом. А из-за нехватки привозили широкую, серебро, бумагу, халаты, лошадей. Торговля велась в крупных городах и на ярмарках: Макаровской, Нижегородской, Урюпинской, Свенской. Продолжали функционировать промышленные села: Ивдель, Тавльво, Килерово.

В связи с проведением в 1861 году Крестьянской реформы и отмены крепостного права в России увеличивается рожь предприятий, особенно на Волжском и Тихом морях, развивается буржуазное земледелие. В последние годы XIX века в России произошла промышленная революция в

России завершается и начинается освоение новых окраин империи: построены Транссибирская для связи центральных регионов страны с Сибирью и Дальним Востоком, использование широким спектром добычи в Средней Азии. Но сохранение основанного строя торговля данными процессами.



**Блок В. Вариант 4. Перед вами три темы. Выберите одну и напишите эссе.**

1. «Россия балансировала между отеческой стариной и европейскими новшествами...»: внутренняя политика 1640-1670-х гг.
2. «Дело об освобождении крестьян, которое поступило на рассмотрение Государственного Совета, по важности своей я считаю жизненным для России вопросом...»: крестьянская реформа в царствование Александра II.
3. Движение ударничества в СССР в годы первых пятилеток: зарождение, формы, примеры, роль в развитии хозяйства.

Сальников А. А. *Саль*



Тыстовик

Эссе

„Россия балансовала между бытской стариной  
и европейскими новшествами“...:  
Внутренняя политика 1640-1670-х гг.

В переводе с древнегреческого „история“ — это рассказ о прошлом, о событиях минувших дней. Как предмет история уникальна, она не может быть заменена ни одной дисциплиной. Знание истории позволяет прибегать к духовному опыту старшего поколения, сформировать свою гражданскую позицию, избегать ошибок, совершенных ранее. Ведь некогда великий русский учёный Михаил Васильевич Ломоносов когда-то сказал: „Народ, не знающий своего прошлого, не имеет будущего“. История — это всегда борьба между традициями и новшествами. И XVII век не является здесь исключением.

Тема эссе выбрана мной не случайно. XVII век в истории нашей страны — это время складывания предпосылок для грандиозных реформ Петра Великого. Внутренняя политика царей Михаила Фёдоровича и в особенности Алексея Михайловича, отца царя-реформатора, сформировала к балансованию России „между бытской стариной и европейскими новшествами“. И для того чтобы выявить, в чём конкретно выразилось это балансование, нужно, во-первых, рассмотреть ~~эту~~ внутреннюю политику России 1640-1670-х гг., рассмотреть политику Алексея Михайловича по отношению к органам государственного управления и сравнить её с политикой Михаила Фёдоровича; во-вторых рассмотреть ~~на~~ стадии События Уложения 1649 г. с точки зрения сохранения балансования между ~~э~~ стариной и новшествами; в-третьих, проанализировать



ожилища дедов и дядь, проследить за организационной  
властью; в-третьих, проследить за организационной  
вооружённых сил в России в XVII века; в-пятых,  
выявить влияние бюрократизации России в  
отечественной культуре 1640-1670-х годов.

XVII век в истории нашей страны недаром  
называют переходом от сословно-представительской  
к абсолютной монархии. Если при Михаиле  
Фёдоровиче в силу Смуты и малолетства  
первого преставителя царской династии Романовых  
Земский собор и Боярская Дума играли  
существенную роль в управлении страной, то  
в царствование Алексея Михайловича можно  
наблюдать другую картину. Так, Земские  
соборы стали собираться всё реже и реже,  
поскольку царь сам решил все важнейшие  
государственные вопросы самостоятельно. Но  
это красноречиво указывает тот факт, что  
последний Земский собор, который ещё ~~существовал~~  
~~выступал~~ участвовал в принятии важного  
для страны решения, был созван в 1654 году,  
когда происходило присоединение Украины к  
России. Боярская Дума же, хоть и продолжала  
функционировать вплоть до XVIII века, уже  
при Алексее Михайловиче действовала по  
принципу, ~~о котором~~ о котором обозначил ещё  
В. О. Ключевский: "Царь приказывает, а бояре  
присовокупляются". Собор Думе существенно  
расширился за счёт увеличения в её составе  
дворян и думных дьяков, которые были заимствованы  
в силу власти царя больше, чем старая  
аристократия. Кроме того, из неё выделилась  
так называемая Ближняя Дума, в которую  
ходили самые приближённые к царю люди.



Но вместе с тем в стране продолжала существовать система приказов, которая сильно мешала государственно-бюрократическому управлению и на судопроизводство, так как на полномочия разных приказов часто накладывались друг на друга. Таким образом, старые органы государственного управления во в XVII веке продолжали функционировать, хотя и были несколько урезаны в своей значимости и полномочиях.

Одним из ключевых событий в истории России XVII века было издание в 1649 году нового свода законов — Соборного Уложения. В статьях этого документа обозначалась воля монарха; степень значимости ~~царя~~ монарха; за оскорбление ~~и нарушение~~ самодержавия и ~~прочий злой умысел~~ против него ~~устанавливалась~~ ~~заведомо~~ полагалась суровое наказание, вплоть до смертной казни. Соборное Уложение юридически оформило в России крепостное право, что было в интересах служилого дворянства, которое поддерживало сильную самодержавную власть. Однако пока сохранялось местничество, что было выгодно, прежде всего, боярской аристократии, представителям которой поныне, благодаря своему знатному происхождению, занимать высшие государственно-политические <sup>политические</sup> должности. В целом же Соборное Уложение обеспечило <sup>политическому</sup> укреплению в России абсолютной монархии, хотя боярство, отчасти благодаря сохранению местничества, было еще сильно.

Одним из внимания заслуживают отношения первых двух представителей династии Романовых с Церковью. Михаил Федорович долгое время находился под влиянием своего брата, патриарха Филарета. Алексей Михайлович же ~~на протяжении~~ в ответ на попытку патриарха Никона добиться ~~на~~ возвышения духовной власти над светской



линии последнего столетия сама. Данный факт наглядно демонстрирует, что русский царь стремился проводить свою политику без оглядки на Церковь. Это очень напоминает некоторые идеи европейского Просвещения, которое ~~представило~~ в XVII веке привнесло изменения изжившихся сословных инстинктов.

В XVII веке балансирование России между старинной и новыми формами монархии и в устройстве светских вооруженных сил. И Михаил Федорович, и Алексей Михайлович кохотили европейское войско и дворянское ополчение. Но вместе с тем первые два представителя династии Романовых начали создавать так называемые полки "нового строя" с европейским обучением, вооружением и тактикой ведения боя: пехотные полки, включающие в себя мушкетеров и пикиеров; драгунские части, которые могли сражаться и в конном, и в пешем строю; рейтарские полки, которую составили основу Тяжелой кавалерии. Для из-за рубежа приглашались иностранные военные специалисты, которые служили не у нас по контрактам Тридцатилетней войны. Как видно русская армия XVII века ярко демонстрирует то самое балансирование страны между старинной и новым.

То же балансирование проявляется и в светской культуре, которая, как известно, отражает мировое развитие общества.



Хотя в России сохраняются школы при монастырях, в стране начинают открываться светские учебные заведения на деньги частных людей, например Ртищева. ~~Многие~~ Многие изжившие себя летописи, или на смену приходяют исторические повести, учебники по разным дисциплинам и даже сочинения ("Сказка о Ерше Ершовом", "Мелюшкин суд").

В живописи развивается парсуна, что свидетельствует о обмирщении искусства. В Москву приглашаются образованнейшие люди того времени, в частности, Симеон Полоцкий. ~~Таким образом,~~ <sup>Таким образом,</sup> при сохранении в русской культуре определенного традиционализма и религиозности, в стране можно наблюдать возникновение новых, неизвестных России ранее элементов.

Таким образом, допетровская Россия в 1640-1670-х годах претерпевала существенные изменения: уменьшение роли в управлении Земских соборов и Боярской Думы, закрепление крестьян как шаг к укреплению позиций дворянства, сосредоточение власти царя согласно идеям Соборного Уложения, отделение духовной власти от светской и ~~укрепление~~ ослабление позиций Церкви, введение полков "новой стрелы", обмирщение культуры и искусства. Но вместе с тем в стране сохраняется ряд элементов "белеской старины", о чем писал в своих трудах М. Н. Тихомиров: сохранение приказной системы, местничества, армейского вайса,



дворянского толгения, значительная роль  
боярства и Церкви в делах управления,  
присудевие в русской культуре традиционализма  
и религиозности. Все это устоявалось  
в России некое подобие Бланкса, который  
потом будет разрушать своей теорией  
рукой Пётр I, "революционер на  
троне", как его называл Е.М. Сальтёв.

Сальтёвский текст  
Соль

Фигур

Каменистая

Объяснение это, но не полное. Вообще нет  
ф-ли Фигур III

38