



6 листов
описание в 13.50
[Signature]

**МОСКОВСКИЙ ГОСУДАРСТВЕННЫЙ УНИВЕРСИТЕТ
имени М.В.ЛОМОНОСОВА**

Вариант _____

Место проведения Москва
город

ПИСЬМЕННАЯ РАБОТА

Олимпиада школьников Ломоносов
наименование олимпиады

по психологии
профиль олимпиады

Сухиной Марии Владимировны
фамилия, имя, отчество участника (в родительном падеже)

Дата
«21» МАРТА 2026 года

Подпись участника
[Signature]

Чистовик

Задача - 1

1) Переведем в минуты: $\frac{1}{10}$ часа = 6 минут
 $\frac{1}{20}$ часа = 3 минут

2) Найдем время, за которое мама и их детишки пройдут все расстояние:

1 км: 10 км/ч = $\frac{1}{10}$ ч - время, за которое пройдет детишки

1 км: 20 км/ч = $\frac{1}{20}$ ч - время, за которое пройдут родители.

3) 10 км/ч = $\frac{1}{6}$ км/мин

20 км/ч = $\frac{1}{3}$ км/мин

4) Найдем расстояние, которое прошел детишки за 1,5 минуты:

$\frac{1}{6} \cdot 1,5 = \frac{1,5}{6} = \frac{1}{4}$ км - прошел дет. за 1,5 минут

5) Найдем расстояние, которое пройдут родители за 1,5 минуты:

$\frac{1}{3} \cdot 1,5 = \frac{1,5}{3} = \frac{1}{2}$ км - пройдут родители за 1,5 минут

6) Следовательно, если разделить 1 км на 4 отрезка, то за 1,5 минуты, пока родители только обнаружат пропажу, детишки пройдут $\frac{1}{4}$ км. Через еще 1,5 минуты, детишки пройдут $\frac{1}{4} + \frac{1}{4} = \frac{2}{4} = \frac{1}{2}$ км, и родители тоже!

⇓

7) Детишки встретятся со своими родителями одновременно через 3 минуты ($1,5 + 1,5 = 3$)

Ответ: одновременно, через 3 минуты.

76-45-07-20

(86,2)

80 (минуты) больше
 (20, 5, 25, 20)
 мамы и папы

Задаше - 2

Читовик

- 1) Активируются болевые рецепторы, которые располагаются в нервных тканях нашего организма. Их строение: аксон, дендрит, вставочный нейрон, двигательный нейрон, ~~чувствительный~~ чувствительный нейрон.
- 2) От чувствительного нейрона импульс переходит к аксону. Там проходит через вставочный нейрон. После, к двигательному нейрону. Так нервный импульс передается от клетки в клетку, а после, непосредственно, в головной мозг (в большие полушария головного мозга)
- 3) Организм может корректировать болевые сигналы. Есть «болевой шок» - процесс, когда на некоторое время боль притупляется и при сильном расении человек не ощущает боли, но она проявляется позже. Это связано тем, что организм хочет защититься от боли и по возможности её игнорировать. Биологический смысл: во время болевого шока, даже когда организм не чувствует боли, начинается восстановление. И через время, когда боль проявится, то будет уже не такой сильной. Это облегчает работу болевых рецепторов и позволяет мозгу сконцентрироваться на задаче восстановления и заживления, так как боль бы только отвлекала.

Задаше - 3

- 1) Я узнала тем, что иногда этот феномен сохраняется у взрослых людей. Феномен эгоцентризма вполне нормальное явление среди любых людей, независимо от того, ребенок это или взрослый. Часто у людей явления и объекты рассматриваются ими только с собственной точки зрения.
- 2) В основном это проявляется в поведении и словах. Люди часто основываются на свой «опыт», хотя он может быть совершенно неточным. Например: Человек долго не ходил в

Чистовик
 театр, а когда решился — случайным образом попал на неудачное представление. Это оставило у него плохое впечатление о театре, так что друзья ни пойдут туда еще, а в разговорах будет говорить, что театр — скучное место, не стоит то, что "ворот дороже, так как это его личный опыт" и просто сложившееся после неудачного случая мнение.

Также люди могут делать какие-то выводы, опираясь на общественное мнение, а не на свое личное. Если большинство говорит о чем-либо в негативном/позитивном ключе, то человек сам вероятно будет думать об этой вещи также, даже не основываясь на собственном выводе. Так часто говорят о жизни в других странах, хотя сами там не бывали. Переубедить таких людей очень сложно, общественное мнение становится их мнением по "стадиону мнений" и другого они слышать не хотят.

Большую роль играет личная неприязнь одного человека к какому-либо другому. Если люди кого-то недолюбливают, то могут сделать об этом человеке неправильные выводы или подсознательно надумать лишнее. Они рассматривают человека только с собственной точки зрения и не могут принять то, что в нем есть положительные качества. Также происходит и наоборот, когда один человек очень сильно любит другого и не может принять его отрицательных качеств.

Последний пример и причину проявления этого феномена я бы хотела взять из семейной жизни. Бывает такое, что ребенок в семье вынужден разбираться с проблемами и делать различные выборы один. Без обучения родителей у него складывается свое личное мнение и отношение к миру. Также случается в противоположных ситуациях, при гиперопеке, ребенок в таком случае воспринимает только слова родителей, а к мнению другого человека прислушиваться не ~~намерен~~ намерен.

Задашие - 4

История

1) Психологический конфликт Кеша и Симы заключается в том, что Кеша пытается самоутвердиться за счет нее. Самый простой способ - унизить, что для на фоне этого человека выпадает лучше. Это и пытается сделать Кеша, не смотря на то, что его самого явно интересуют подробности игры. Кеша просто хочет задеть Симу и поводом для этого может стать что угодно, не обязательно корабтики. Он хочет казаться умнее и лучше Сима. Кеша не может поддержать Симу в его выдумках, от чего Сима расстраивается.

2) Старый моряк очень скучает по своему прошлому и вспоминает его с теплом. Малейший намёк наталкивает его на воспоминание. «Лицо его стало задумчивым» - после того, как он упомянул о прошлом и ~~на~~ погрузился в воспоминание. Также, ему приятно то, что кто-то играет в игру, связанные с морем и строит корабли, так как для него эта тема очень близкая и даже родная. Из-за этого он не высмеивает Симу, а наоборот, поддерживает и даже радуется за нее. «По щекам старика разбежались глубокие складки», «плечи он выпрямил» - даже попытка выпадать лучше в глазах Сима. Игра мальчика вновь наталкивает его на воспоминание. Ему нека приятно от того, что это все в прошлом, но думает он об этом с теплом на душе.

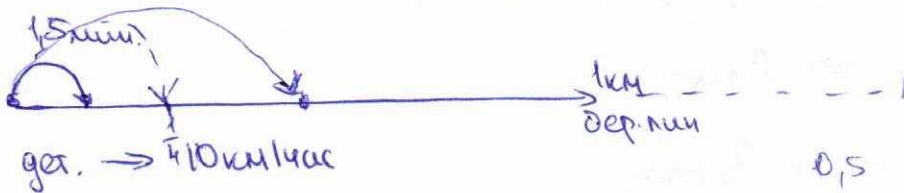
3) В финале Кеша расстроился, так как не получил за свои действия одобрение и поддержку. Если бы старик замечал, то он бы непременно почувствовал себя «круче» и «лучше», но не на самом деле. Это событие дало ему возможность осознать самому и познать, что в этом нет ни цели «постыдного». Кешке казалось, что он медленно плывет по волнам. Мелькают острова, поросшие соснами от юлица. Над водой дерутся поморники и альбатросы. В глубине души он рад, что все закончилось именно так, так как

76-45-07-20

(86.2)

это дало свободу и ему самому. ^{Читовик} ~~Вкладчик~~
 Он и сам, возможно, хотел бы присоединиться к
 Семе, но что-то внутри не давало ему. «Что-то
 уютное и теплое подступало к Кешкиному
 сердцу, как подступают слезы, когда смотришь
 хороший кинофильм с хорошим концом».

Чертовик



дет. $\rightarrow 10 \text{ км/час}$

\leftarrow мать 20 км/ч

10 км/ч
20 км/ч
20 км/ч

$$\frac{1}{10} \text{ ч} = \frac{6 \text{ мин}}{60}$$

$$\frac{1}{20} \text{ ч} = \frac{3 \text{ мин}}{60}$$

$$\frac{1}{20} \text{ ч} = \frac{3 \text{ мин}}{60}$$

$$\frac{10 \text{ км/ч}}{1} = \frac{600 \text{ м/мин}}{60 \text{ мин}}$$

$$20 : 3,6$$

$$\frac{200}{36} = \frac{100}{18} = \frac{50}{9}$$

$$\frac{1}{30} \text{ часа} = \frac{2 \text{ мин.}}{60}$$

- 1) $10 + 20 = 30 \text{ км/ч}$ - скорость движения отца и матери
- 2) $20 - 10 = 10 \text{ км/ч}$ - скорость того как мать догоняет отца



они с отцом встретятся быстрее.

$$\frac{1}{6} \text{ часа} = \frac{10 \text{ мин}}{60}$$

$$\frac{1}{3} \text{ часа} = \frac{20 \text{ мин}}{60}$$



3) $t : 30 = \frac{1}{30} \text{ ч}$ - время, через которое они дойдут

4) 3 мин - корм. м.

$$10 \text{ км/ч} \cdot \frac{1,5}{60} = \frac{1,5}{6} =$$

$4,5 \text{ мин}$ - корм. в.

$$= \frac{15}{60} = \frac{1}{4} \text{ часа} \rightarrow$$

$$\frac{4,5}{60} = \frac{45}{600} \text{ ч} = \frac{15}{200} = \frac{3}{40} \text{ ч}$$

прошел ребенок, когда они так неслись

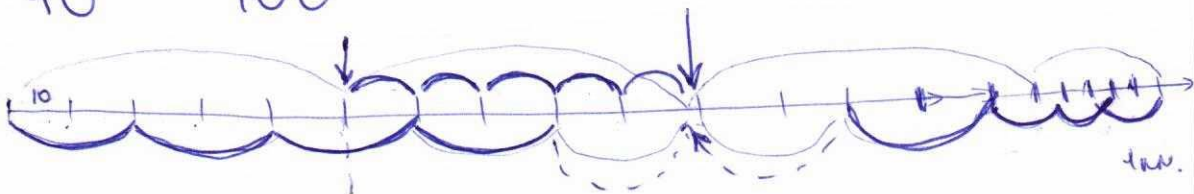
$$2 \cdot \frac{3}{40} \cdot 20 = \frac{3}{2} = 1 \frac{1}{2}$$

$$\frac{15}{60}$$

$$10 \text{ км/ч} : 3,6$$

$$\frac{100}{36} = \frac{50}{18} = \frac{25}{9}$$

$$\frac{1,5 \text{ м}}{10} = \frac{15}{100} = 0,15 \text{ часа} - \text{время,}$$



Черновик

1 км

10 км/ч $\frac{1}{6}$ часа $\frac{1}{10}$ ч \Rightarrow 6 мин

20 км/ч $\frac{1}{20}$ ч \Rightarrow 3 мин
 $\frac{1}{30}$ ч/мин

10+20 = 30 км/ч - ск. сд. с отл. от

20-10 = 10 км/ч - ск. сд. с мск.

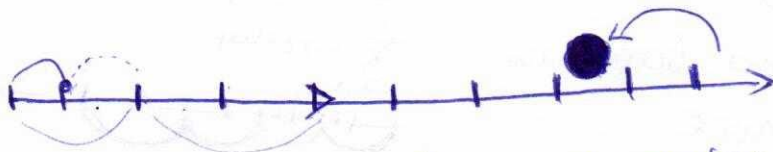


$\frac{1}{6} \cdot 1,5 = \frac{15}{60} = \frac{1}{4}$

$1,5 = 84,5$ мин



$\frac{1}{3} \cdot 1,5 = \frac{15}{30} = \frac{1}{2}$ м.с.



1) Опять (всегда) ^{принимать в расчет, учитывать не оч. какаловому} ~~неправильность~~

2) Скорость-время

3) Личные впечатления (не воспринимать зрелище)

4) Селективные впечатления (не слушать)

Покупка
 Ловушки и
 Губоухречи

